



FONDATION  
PERCEVAL



RAPPORT  
D'ACTIVITÉ  
2020





## MOT DU CONSEIL DE FONDATION



Notre monde n'a peut-être jamais été aussi individualiste dans l'histoire : l'humain privilégiant de plus en plus ses propres besoins et droits par rapport à ceux de la société.

*L'homo digitalis* – comme certains se plaisent à nommer l'humain face à la technologie – en est peut-être l'exemple le plus excentrique. Paradoxalement, ces dernières années ont été marquées par nombre de revendications en tous genres : climatiques, identitaires, politiques, spécistes, culturelles, raciales... Portées dans les rues et dans les médias, glissées dans les séries et émissions télévisées, débattues dans le cadre scolaire ou promues par des actions fortes, ces questionnements font désormais partie de notre quotidien.

Ce monde est aussi celui qui a vu émerger un virus qui a mis, en l'espace de quelques semaines, l'humanité sens dessus-dessous. Et pourtant, nos gouvernements n'ont pas su s'organiser pour un combat commun. Que ce soit dans les causes comme dans le partage des remèdes, les nations ont été incapables de se mettre ensemble pour lutter. Là où l'homme peut se retrouver en danger de mort, la loi du plus fort reste la seule règle. Peut-être eût-il été naïf de penser autrement ?

La Fondation Perceval est née de la volonté de mutualiser des ressources afin de leur permettre d'apporter du soutien à la situation de handicap d'un proche. D'abord portée par le bénévolat, la spiritualité, l'amour et l'investissement sans concession, la fondation s'est, au fil des années, structurée et organisée afin de se donner les moyens de venir en aide à un plus grand nombre de bénéficiaires.

L'excellent travail effectué à la Fondation Perceval est mis en exergue par le nombre de situations dites « complexes » que nous sommes amenés à accompagner au fil du temps. Bien que ceci représente jour après jour des défis conséquents pour nos équipes,

il s'agit bien là d'un révélateur : les valeurs précitées, qui ont accompagné la Fondation Perceval, portent aujourd'hui de beaux fruits, reconnus du plus grand nombre, dont nos mandants étatiques.

En cinquante-quatre ans, Perceval a dû s'adapter et se réformer constamment afin de faire évoluer son modèle, son fonctionnement et ses outils à ce qui est attendu d'elle. Cependant, ses organes dirigeants ont eu la sagesse de garder l'équilibre entre les attentes externes et ce qui fait l'identité profonde de Perceval.

En tant qu'institution, notre mission consiste à construire et à garantir un cadre stable et pérenne pour que les collaborateurs et partenaires de Perceval puissent, d'un seul corps, accompagner et soutenir les plus faibles qui nous sont confiés.

Notre Fondation, au travers de finances publiques et de donations, reste un magnifique exemple de la solidarité de toute une société envers une population nécessiteuse. Souhaitons que ce qui a fait le moteur de Perceval à ses débuts puisse encore procurer une émulation à beaucoup. N'y a-t-il pas plus de joie à donner qu'à recevoir ?

**Nathanaël Pittet**

*Membre du Conseil de fondation*



## MOT DE LA DIRECTION



Vous ne serez pas étonnés, chers lecteurs de ce rapport, de voir la rétrospective de l'année 2020 empreinte de préoccupations sanitaires majeures et de codes sociaux revisités. En effet, un satané virus est passé par là...

Le 13 mars 2020, toutes les classes et les ateliers de la Fondation ont fermé leurs portes, impactant alors pour longtemps (nous ne nous en doutions pas à l'époque), la vie et les activités des 180 bénéficiaires de tous âges fréquentant nos structures. Ceux-ci ont cependant, pour leur grande majorité, continué à vivre en les murs de la Fondation, nombre d'entre-eux 24h/24.

Il a fallu aménager et coordonner les activités. Le plan général de cette organisation a dû être décidé en quelques heures puis affiné ensuite semaine après semaine, selon ce que l'on apprenait de l'évolution de la pandémie, de ses risques et de leurs impacts. Nous avons différencié les lieux de vie, de travail et de scolarité des internes et des externes, des adultes et des mineurs. Séparé ceux qui étaient considérés comme vulnérables de ceux qui l'étaient moins... Pris soin de ceux (bénéficiaires comme collaborateurs) qui étaient affectés.

Afin d'assurer une activité relocalisée en foyers, les enseignants ont dû quitter leurs classes habituelles et les maîtres socio-professionnels leurs ateliers. Ils ont chacun d'entre-eux fait part de trésors d'ingéniosité afin de pouvoir apporter à chacun des bénéficiaires un suivi pédagogique et professionnel qui a su les rassurer ! Le personnel éducatif ainsi que les veilleurs ont su s'adapter à ces circonstances inordinaires, bousculant leurs habitudes afin d'offrir la stabilité indispensable à chacun. Les thérapeutes ont mis leurs capacités professionnelles au service d'un soutien quotidien apaisant. Le personnel d'intendance et le service technique ont œuvré à assurer le

quotidien indispensable avec une attention sanitaire majeure, malgré les craintes que ce satané virus véhiculait. L'administration a renforcé son travail en assurant le fil rouge nécessaire. Le personnel médical a fait part de savoir-faire, se montrant remarquablement disponible tout en gérant la situation avec assurance.

Vous l'avez compris, le soussigné remercie chacun pour son investissement majeur durant cette année 2020 en associant largement les parents et représentants légaux qui ont su faire confiance à notre organisation tout en soutenant les mesures prises. Merci aussi au Conseil de fondation qui a su encourager chacun en cette période délicate.

S'il est un concept qui se dégage de ces expériences, c'est bien celui de solidarité. Il est vrai qu'il fût, ces dernières décennies, utilisé pour un peu tout et n'importe quoi. Cependant, les réalités actuelles réhabilitent sa modernité, loin de la bienpensance stérile auquel il a souvent été associé.

Ce devoir social d'aide et de collaboration entre personnes d'un groupe qui les unit a trouvé durant cette année 2020 une véritable incarnation. En ces temps de forte tendance à l'individualisme, voire à un certain narcissisme, le fait de réaliser l'interdépendance entre fonctions a certainement renforcé les liens. A l'instar du philosophe Alexandre Jollien, nous pouvons ainsi déclarer que « la solidarité, c'est ce qui nous rend solide ensemble ».

Hors les considérations sanitaires dont il est fait largement mention, il n'en reste pas moins que les activités de la Fondation ont continué. Les constructions majeures (Maison du Jardin et Coudraie) ont suivi leurs cours malgré le COVID. Cela assurera, pour les décennies futures, des places structurellement adaptées pour les adultes accueillis. Concernant le département des enfants et adolescents, nous essayons de trouver le meilleur équilibre entre le



nombre d'internes et d'externes, les possibilités d'accueil dans les foyers et le nombre d'élèves en classe. La « vision 360 degrés » promue par nos politiques et dont nous pensions qu'elle allait teinter fortement l'année 2020 tarde à trouver en nos activités une déclinaison pratique. Nous y restons cependant attentifs.

Pour l'ensemble de nos missions et leur réalisation, nous visons une amélioration continue, soutenue par nombre de formations spécifiques délivrées aux collaborateurs et par un renforcement de liens dits « de réseau » : parents, représentants légaux, professionnels et entités influentes externes.

Vous trouverez dans les textes des directions de département un reflet bien plus imagé que ce mot ne peut l'être. Je vous invite donc à leur lecture et terminerai sur ce mot par une phrase d'Edgar Morin (sociologue et philosophe centenaire cette année !):

**« Une société ne peut progresser en complexité que si elle progresse en solidarité ».**

**Pascal Devaux**  
Directeur général





## SECTEUR DES ENFANTS ET ADOLESCENTS



En prenant un peu de hauteur, en se libérant de la gravité terrestre, nous constatons que dans le vide sidéral c'est l'obstacle qui permet à la lumière du soleil de se réfléchir.

Notre bonne vieille terre est l'un de ces obstacles sidéraux qui reçoit pleinement ces rayons lumineux permettant la vie.

L'obstacle est révélateur de lumière, un parallèle que nous pouvons réaliser en observant l'impulsion qui est à l'origine de notre institution. En effet c'est dans une période de crise particulièrement sombre de notre histoire contemporaine qu'est né l'élan des pionniers qui ont inspiré, quelques décennies plus tard, les fondateurs de la Fondation Perceval. Autour de la personne en situation de handicap, c'est sous l'impulsion de Dr Karl König et d'un groupe de jeunes médecins, étudiants et artistes viennois, fuyant l'Autriche annexée, que le mouvement se construit. Considérant que la personne en situation de handicap nous révèle dans son être quelque chose qui est chez lui plus évident que chez – ceux qu'il est convenu d'appeler les normaux – *Ce quelque chose c'est l'éternel humain, Karl König<sup>1</sup>*. Un considérant pleinement d'actualité, que nous retrouvons dans les principes de la convention relative aux droits des personnes handicapées de 2006.

En 2020, c'est sous forme de virus, le SARS-CoV-2 que nous avons rencontré un obstacle. Posons-nous la question de savoir ce qu'il nous a révélé ?! Pour répondre aux besoins de l'enfant ou de l'adolescent accompagné, chaque collaborateur, chaque entité de la Fondation Perceval s'inscrit dans un lien d'interdépendance. Le 13.03.2020 a marqué le début d'une période riche d'inconnu, de rebondissements, qui brusquement impose de nombreux changements sur le quotidien institutionnel. Cette période nous a éprouvé, a exercé notre endurance, nous a questionnée sur le sens de notre engagement, le sens de notre mission. C'est au cœur de notre activité que notre attention commune s'est centrée. Dans le va-et-vient d'une multitude d'informations et de mesures sanitaires, nous avons travaillé à préserver la considération de l'humain de toute personne. Certainement, nous aurions pu être meilleurs,

nous progressons constamment et c'est avec respect, reconnaissance et un peu de fierté pour l'engagement et la créativité de chacun dans cet exercice que nous vous partageons quelques couleurs de cette année.

Ainsi, le 13.03.2020, nous avons pu voir à l'œuvre toute l'équipe administrative jusque tard en soirée pour assurer l'appui dans la mise en place des mesures sanitaires. Des centaines d'appels téléphoniques ont été assurés durant cette soirée pour informer familles et partenaires. Ceci n'est qu'un exemple de réactivité et d'engagement dont fait preuve au quotidien tout le département de l'administration au service de notre mission. Les services de l'intendance n'ont pas compté leurs efforts pour les réponses nécessaires au suivi sanitaire, le soin des espaces et l'organisation des repas, 7 jours sur 7. Le service médico-infirmier a également participé en assurant une présence continue. L'enseignant n'a pas hésité à échanger sa fonction pour assurer des présences éducatives de jour comme de nuit et le thérapeute a élargi son périmètre en prenant le suivi d'une classe ou en intervenant dans un foyer d'hébergement. Si les vacances de Pâques 2020 étaient inscrites dans la planification de chaque collaborateur, nombreux sont ceux qui y ont renoncé pour répondre à l'urgence des besoins.

Cette crise a mis en lumière les forces d'engagement et l'esprit de solidarité qui vit dans cette communauté. *« Je sens en moi l'humanité dont je fais partie. Non seulement, je suis une petite partie du tout, mais le tout est à l'intérieur de moi-même »* [Edgar Morin, sociologue et philosophe français].

Cette interdépendance entre l'individu et la communauté nous a révélé la force d'engagement des uns et a précisé une nouvelle orientation pour d'autres. Nous vous partageons le témoignage de deux responsables de foyer qui ont pris leurs fonctions pendant cette exercice 2020. Puis dans un deuxième temps, toujours sous la forme de témoignage nous vous proposons l'exemple d'impulsions qui ont vu le jour dans le cadre scolaire.

**Samuel Colin**

*Directeur – Département des enfants & adolescents*

<sup>1</sup> Karl König, pédiatre autrichien, fondateur du mouvement Camphill, un mouvement international de communautés thérapeutiques intentionnelles pour les personnes ayant des besoins spéciaux ou des handicaps.



## TÉMOIGNAGES



Lorsqu'on m'a sollicitée pour prendre la responsabilité du foyer, notre directrice d'alors, m'avait dit : « Il faut vous préparer à vivre un chamboulement dans les relations que vous entretenez avec vos collègues et vous verrez que ce rôle peut amener à vous sentir parfois seule ».

Pourtant, mon témoignage porte, non pas sur ce dernier élément, mais bien sur le contraire. En effet, des moments de solitude, il y en a eu et il y en aura encore. Malgré tout, c'est la solidarité et le soutien reçu que je vais mettre en avant. Car, c'est justement cela qui permet d'avancer et de façonner le quotidien, en cohésion avec l'ensemble.

Il n'y a pas besoin de rencontres ou réunions infinies et d'actions grandioses. Non, ce sont souvent les détails, les regards, les sourires, une petite phrase qui rayonne en nous et renforce le degré de motivation. C'est d'avoir la chance d'être parrainé par une personne qui se met à disposition alors qu'elle-même est débordée.

Ce petit « n'hésite pas » ou « ça va ? » qui fait que je suis rassurée de la présence de l'autre face aux nouveaux éléments que je découvre avec ce complément de fonction. Ainsi que d'avoir pu compter sur le soutien et l'écoute dans mes demandes de soutien au travers de supervisions, tant d'équipe qu'individuelle. C'est le fait de se réunir pour mettre les enfants, les adolescents, au centre pour réfléchir ensemble à comment répondre au mieux à la mission de Perceval par l'union d'individus.

L'appartenance au groupe de responsables de foyers revêt la même importance pour tous ses membres. Chacun bénéficie, non seulement, de toutes sortes de soutiens cruciaux, mais aussi de toute l'étendue des divers niveaux d'expérience de ses pairs.



Chaque questionnement, réflexion et autres réponses sont une source d'inspiration précieuse. Cela peut permettre à tout individu de gagner en confiance, par exemple, lorsqu'il entend et comprend que ses propres intérêts liés au devenir de son équipe, du groupe, sont très souvent partagés par autrui.

Mais, c'est surtout et avant tout, le travail d'équipe, au sens le plus large, incluant chaque individu, poste et service, sollicité au quotidien car c'est au travers de ces multiples collaborations que la solidarité naît et grandit.

C'est par le fait de se « serrer les coudes » pour que la confiance se construise que je peux appréhender les multiples casquettes à porter et les projets à mener à bien.

Le responsable de foyer écoute, partage et nourri toute l'étendue de son engagement. Il n'est pas au centre du cercle, il est parti intégrante de ce dernier.

Il est essentiel de distiller l'envie d'être ensemble afin que le quotidien, aussi complexe soit-il, devienne et soit un plaisir de partager les instants de la vie par le biais de la reconnaissance des qualités et compétences d'autrui.

En effet, c'est des moments de doutes, de découvertes, d'interrogations, mais le cap se maintient aussi grâce aux « Je suis là / On est là ».

Ce cercle ne peut faillir, il ne peut que grandir.

**Andreia Soares**  
Responsable du foyer François



Lorsque j'ai déposé ma candidature pour le poste de responsable de foyer, fin 2019, je m'attendais à de nombreux défis, mais sans commune mesure avec ceux que j'ai dû relever. En effet, l'arrivée de la crise du COVID et surtout son ampleur et sa durée donnèrent une couleur toute différente à cette nouvelle étape dans ma vie professionnelle !

Le 24 novembre 2020, après deux semaines de confinement, j'ouvris la porte de ce foyer que je connais fort bien, et je dû répondre à l'urgence. Mon responsable était lui aussi en confinement et ce jusqu'à sa retraite le 1<sup>er</sup> décembre, jour de ma prise de fonction « officielle ». Ce fut – sans mentir – la panique. Nous n'avions pas pu trouver suffisamment d'espace pour faire la transmission de rôles et de tâches, tout occupés que nous étions, les semaines précédentes, à répondre à l'urgence des cloisonnements, des personnes à tester, des personnes malades, etc...

Mais quel soulagement d'être si bien entouré. Mon premier réflexe (car il s'agit bien d'un réflexe et non d'un acte savamment étudié) fut de frapper à la porte de M. Samuel Colin – notre adjoint de direction qui se préparait lui aussi à occuper sa nouvelle fonction de directeur de département – pour lui demander de l'aide. Ensemble et brièvement, nous avons pu structurer les urgences, établir les échéances, nommer les besoins prioritaires, etc. Et je sautais dans le « vide » en espérant toucher terre – et pas trop violemment – à un moment ou un autre. Par ailleurs, je savais que je trouverais, au bout du fil, la voix rassurante de mon responsable de foyer – au repos forcé – pour m'aider à m'orienter.

La base sur laquelle j'allais atterrir se présentât le lendemain, lors de notre colloque d'équipe. Elle était



là, solide et courageuse, composée d'éducatrices et d'éducateurs qui affrontaient dignement les changements perpétuels, les annonces « verticales » – inévitables en temps de crise – et assuraient avec qualité l'accompagnement des jeunes. J'ai su très rapidement, que je pourrais me planter, rater le coche, car l'équipe était là, solidaire et sensible.

Les jours, les semaines passèrent et j'ai progressivement pu trouver de nouveaux alliés au sein de l'équipe des responsables. Déjà, je n'étais pas seul, Andreia avait pris ses fonctions quelques semaines avant moi et nous pouvions partager une réalité si semblable. Le jeudi après-midi (réunion des RF) devint rapidement mon « sas » de repos, je n'étais pas seul avec toutes ces interrogations en tête. Noémie et Adrian mes « voisins de foyer » étaient eux aussi bien présents, toujours à proposer un coup de main, un éclairage... Progressivement, j'ai trouvé ma place dans ce bateau fragile et courageux.

Enfin, rien ne serait possible sans la source d'inspiration puissante que sont les enfants et adolescents du foyer Peronnick Soleil. Un moment partagé, une « crise » traversée ensemble, une soirée autour du feu et c'est reparti. Comme le dit Aldebert dans sa chanson « c'est quoi la vie » que l'on écoute si souvent au foyer : « Un sourire c'est du vent dans les voiles ».

Aujourd'hui, la crise semble se retirer et je me sens la force d'affronter la nouvelle marée, car nous ne sommes, assurément, pas seuls.

**Henri Mayer**  
Responsable du foyer Peronnick Soleil





## L'école spécialisée



Le département des enfants et adolescents de l'institution qui accueille des personnes en situation de déficience mentale, dispose d'une école spécialisée qui a pour particularité de s'inspirer de la pédagogie Waldorf, un courant pédagogique fondé sur les concepts éducatifs de Rudolf Steiner.

La seconde particularité de cette école spécialisée, c'est qu'elle est la seule école du canton de Vaud, à disposer de foyers d'internats accueillant des enfants et adolescents, 24h/24 et 7j/7 et cela 365 jours par année. Cela a pour conséquence d'offrir un lieu d'accueil privilégié pour une catégorie d'enfants et d'adolescents en situation de handicap mental sévère, en situation de polyhandicap ou encore en situation d'accompagnement complexe.

**Julie Heiz**

Adjointe de direction – Département des enfants & adolescents, responsable de l'école

## Le voilier

Le Voilier est un projet pilote visant à répondre aux besoins spécifiques d'élèves présentant des TGC (troubles graves du comportement), ceci afin de leur offrir un programme individualisé, transversal, hors du cadre habituel. Il s'adresse aux élèves pour lesquels les efforts d'accompagnement éducatif et pédagogique au sein de notre école spécialisée se sont avérés non satisfaisants jusqu'à présent.

Actuellement nous accueillons sept élèves âgés entre 9 et 18 ans, dont trois filles et quatre garçons, présentant un retard du développement moyen à sévère associés à des troubles du spectre autistique sévère ou encore présentant d'importants troubles psychiques. Comme point commun, ils présentent tous des TGC qui exigent un accompagnement d'un pour un.

En d'autres termes, les élèves accueillis au sein de notre classe, sont des enfants et adolescents présentant un handicap mental moyen à sévère avec comorbidités, posant des difficultés d'accompagnement parmi les situations complexes les plus extrêmes du canton.

Texte de l'équipe du Voilier

## TÉMOIGNAGE DE M. ALAIN ERNST « À BORD DU VOILIER »



À bord du Voilier, qui trace sa route au milieu des flots, sept mousses sont à bord. Sept mousses qui, petit à petit, prennent leur place, s'épanouissent, repoussent leurs limites et expérimentent la vie à bord, avec le plus souvent, le sourire aux lèvres.

Sur ce navire, une équipe de sept marins est là pour guider, soutenir, tenir la barre et faire en sorte que le bateau file bon train, garde le cap sans se laisser perturber par les vents contraires, les courants capricieux et les écueils qui jalonnent sa route. Ce qui maintient le bateau à flot est bien la possibilité d'entraide, d'échanges, de partages d'expériences et de rencontres. Nulle part à Perceval la solidarité n'est un vain mot, mais ici à bord du Voilier, il se révèle comme un catalyseur et une évidence de travail. On est plus fort ensemble. Parfois un seul regard suffit pour qu'une interaction puisse avoir lieu et bien souvent, celle-ci se révélera salvatrice, « sauvant » une situation qui semblait enclavée. Ainsi une situation difficile sera plus facilement désamorcée, parfois le simple fait d'en parler dans le journal de bord (la réunion hebdomadaire) suffira pour la résoudre.

Le fait de vivre chaque matin un moment de partage, lors de l'accueil musical, permet à tout l'équipage une collaboration et une cohésion pour la journée à venir. En fin de semaine, c'est le moment de la sortie du jeudi.



L'heure de festoyer a sonné afin de célébrer la fin de notre « voyage » et de nous donner envie de repartir la semaine suivante. Nous pouvons y vivre de grands moments de solidarité et d'échanges à tous les niveaux (échanges au niveau du lien, de la responsabilité, des intérêts partagés...).

Cela ne s'arrête pas au Voilier en lui-même, car en effet, chaque soir nos mousses regagnent un port d'attache et dans chaque port il est toujours possible de trouver de l'aide, un soutien, un réconfort, un sourire ! Ces liens revêtent une importance capitale pour le bien-être de « nos » mousses et ils se cultivent, s'entretiennent, car ils ne sont pas innés !

En termes de perspectives post COVID, un travail pourra être mené avec les maîtres ???, afin de permettre une inclusion ponctuelle de nos mousses sur d'autres navires pour y vivre de nouvelles expériences et pour y faire de nouvelles rencontres.

**Alain Ernst**  
Educateur scolaire







## SECTEUR DES ADULTES

### De la solidarité vers une entraide libre et participative



Le 6 mai 2020, Antonio Guterres, secrétaire général des Nations Unies, exprime devant les hauts responsables de la *Stratégie pour l'Inclusion Handicap*, que la crise sanitaire COVID-19 donne une chance de créer des sociétés inclusives en intégrant les personnes en situation de handicap, comme participants actifs dans la construction sociétale.

Est-ce que c'est vrai ?

Qu'en est-il quelques mois après... à la Fondation Perceval ?

Une interview de deux bénéficiaires adultes de la Fondation Perceval, Madame Manon Mertenat et Monsieur Elias Reymond, relève que les restrictions ordonnées par l'OFSP et l'HPCI ont profondément impacté le quotidien. Ils acceptent les mesures de contrainte qui ont été décidées comme un devoir ou une obligation sociale et solidaire pour protéger les personnes vulnérables. En même temps ils expriment leur souffrance quant à la perte de liberté que ces mesures entraînent.

Madame Mertenat et Monsieur Reymond réaffirment l'importance de leur poste de travail et témoignent que la coupure avec leur environnement professionnel depuis la fermeture provisoire des ateliers les a affectés. Leur bien-être s'en est ressenti ainsi qu'un manque de valorisation professionnelle car ils ne pouvaient plus mettre leurs compétences et savoir-faire à disposition d'autrui !

En rester là ? Non, hors de question pour les deux ! Monsieur Reymond a su aider et soutenir d'autres collègues dans des moments de souffrance et de crise, par exemple. Il a apprécié également que l'institution ait entendu son appel au secours et qu'il ait pu réintégrer son atelier « ferme » plus tard dans l'année, en respectant des mesures sanitaires strictes. Madame Mertenat a spontanément offert de prendre en charge les tâches ménagères d'autres collègues, absents ou malades, elle se réjouit énormément de pouvoir à nou-

veau apporter son aide la couturière de la Fondation. Madame Mertenat et Monsieur Reymond ont souligné le fait que c'est en premier lieu « l'intérêt vers autrui » qui est la porte d'entrée vers une entraide libre.

Ces témoignages démontrent que nos concitoyens, accueillis dans un établissement socio-éducatif, ont été touchés, comme nous tous, par les restrictions nécessaires pour protéger les personnes les plus fragiles et vulnérables. Quelques-uns ont apprécié un rythme de vie plus paisible et calme, d'autres ont eu plus de peine à s'habituer à ce nouveau rythme et quelques-uns ont pu entreprendre des initiatives libres dans un esprit d'entraide. Pour soutenir nos bénéficiaires, le département des adultes a su créer des espaces d'échanges et d'activités créatives dans les foyers.

Dans des situations particulièrement difficiles, de nouvelles activités protégées et sécurisées ont pu être mises en place, en collaboration avec la cellule de crise COVID et nos médecins. Ces actions ont été possibles grâce à l'engagement, la flexibilité et une entraide créative hors norme des collaborateurs de tous les départements/secteurs transversaux de la Fondation et soutenues par nos partenaires externes : l'AVOP, le SPDM, la DGCS, HPCI, etc.

En parallèle des efforts institutionnels collectifs, nous avons aussi pu voir naître et soutenir les initiatives individuelles permettant un accompagnement de qualité et la mise en place d'activités adaptées pour nos bénéficiaires adultes durant l'année, fortement marquée par la crise sanitaire. De plus, nous avons pu poursuivre nos nombreux projets d'agrandissement. Les rubriques d'hébergement et d'activités de jour ci-dessous en témoignent. Nous remercions ici tous les collaborateurs du département ainsi que nos partenaire internes et externes pour leur soutien qui nous a permis d'évoluer dans nos missions.

Ces efforts d'adaptation constants et d'autorégulation nous ont permis de passer une année 2020 sans devenir fragile mais au contraire en développant une force de cohésion. Cet élan positif était l'ingrédient essentiel pour arriver à mener à bien tous les projets du



département. Finalement, nos relations sociales et les initiatives dynamiques nous ont permis, malgré un certain stress et de la fatigue, d'équilibrer et de compléter les directives et contraintes rencontrées. L'engagement de chaque personne envers la collectivité ainsi que la prise en compte des besoins de chacun par la communauté ont été essentiels pour maintenir un bien-être réciproque. Ainsi, nous pouvons oser voir cette situation comme la continuation d'un changement social qui peut renforcer davantage les communautés inclusives et « anti-fragiles » où les bénéficiaires, soutenus par des prestations diversifiées et flexibles peuvent participer librement en tant que concitoyen.

**Michael Motz**

*Directeur – Département des adultes*

## Secteur Hébergement



La dynamique d'agrandissement, pensée depuis quelques années déjà au sein du département des adultes, s'est poursuivie durant l'année 2020. Un groupe de travail, composé de cadres du département, a eu une réflexion autour des

concepts des nouveaux foyers, tant du point de vue stratégique que méthodologique et concret. Le principe de ce groupe de travail était donc de préparer les futurs déménagements en tenant compte de toutes les personnes impliquées et spécialement des résidents, principaux bénéficiaires de ces agrandissements. La prise en compte de leurs besoins et de leurs spécificités a permis de penser ces nouveaux lieux de vie de manière la plus adéquate possible. Nous avons aussi pris en compte leurs souhaits qu'ils ont pu exprimer lors des synthèses annuelles, mais aussi en intégrant des représentants de bénéficiaires dans les groupes de travail et notamment dans la commission d'utilisateur. Celle-ci se réunissait régulièrement pour prendre des décisions autour d'aspects architecturaux et pratiques de la Maison du Jardin.

Concrètement, cela a débouché sur l'ouverture et le déménagement du foyer de la Coudraie, qui a pu définitivement poser ses valises dans son nouvel espace en mars 2020. Tous les résidents ont été accompagnés par l'équipe et des aides des secteurs transversaux qui ont permis à cette transition de se faire de manière harmonieuse dans un esprit d'entraide et de solidarité. En effet, chacun a pu mettre la main à la pâte en fonction de ses moyens et de finalement permettre à ce moment d'être vécu comme un simple passage vers un bâtiment parfaitement adapté pour la formation des jeunes adultes.

En avril, le foyer La Source, une microstructure pour trois résidents, a accentué sa mission d'accompagnement TSA en accueillant un résident d'une autre structure. La Source propose une prise en charge adaptée en mettant en place des outils issus des bonnes pratiques, tels que structuration du temps et de l'espace, mise en place de protocoles de transition et de support visuel. Ce lieu de vie, de par sa structure physique, a permis à ce bénéficiaire, et à ceux qui l'ont rejoint après l'été, de vivre de manière rassurante dans un cadre architectural plus contenant lui évitant ainsi des angoisses. Cette transition en douceur et adaptée a été permise grâce à la collaboration et à la solidarité entre les deux foyers concernés.

Dès le mois d'août, 6 places d'hébergement supplémentaires à temps complet ont pu être créées grâce à l'ouverture du nouveau foyer Lavande. Ce foyer a été installé provisoirement dans un espace mis à disposition au sein de l'Institution. A nouveau l'entraide institutionnelle a permis à ce foyer de créer sa propre dynamique en s'appuyant sur le soutien et l'accueil de nuit pour certains résidents venant du département des enfants et adolescent. La transition accompagnée et l'adaptation progressive a permis à chaque résident de trouver sa place et d'être prêt à rejoindre la Maison du Jardin, dans un foyer déjà constitué, dès la fin des travaux.

La fin des travaux de la Maison du Jardin, attendue pour fin 2020, a pris un peu de retard. Ce temps a permis au concept de cette maison regroupant divers foyers de s'affiner et d'intégrer la réalité quotidienne, en lien avec la crise sanitaire. Le concept de solidarité et d'entraide déjà bien présent s'est pleinement exprimé dans cette collaboration incluant les responsables des foyers concernés, ainsi que tous les secteurs transversaux : intendance, entretien, administration et médico-thérapeutique. Le GT 2020 est donc devenu le GT 2021 pour continuer à mener ce projet. Les bénéficiaires ont commencé à se projeter dans leurs nouveaux lieux de vie grâce à une visite qui s'est déroulée en novembre. Un grand merci à tous les partenaires et corps de métiers impliqués dans cette réussite.

Par ailleurs, tout au long de cette année 2020, le concept et la manière de réaliser le projet individuel du bénéficiaire a été réadaptée afin de pouvoir s'intégrer de manière plus performante dans le dossier de suivi individualisé informatisé. Cette réadaptation a permis aussi de clarifier les attentes en terme de rédaction d'objectif et de suivi documentaire afin d'être au plus proche des situations des bénéficiaires, de leurs besoins, mais aussi de leurs souhaits et envies qui évoluent. Cet outil accentue également le travail de collaboration entre les différents intervenants éducatifs et socioprofessionnels avec la participation des bénéficiaires dans la réflexion autour d'objectifs et de la cohérence de la prise en charge.

**Laurent Robellaz**

*Adjoint à la direction du département des adultes*

## Secteur Socioprofessionnel



Un des chantiers significatifs dans le domaine socioprofessionnel durant l'année 2020 fut la réorganisation des 3 secteurs ateliers : Agricole, Artisanal, et ADP (ateliers de développement personnel). Cette nouvelle structuration par entité a

permis de maximiser la collaboration en accentuant les particularités et les besoins en terme d'organisation et de fonctionnement de chaque secteur. Des rencontres régulières, par le biais de colloques d'équipe, ont été mises en place.

Parallèlement à la création de 6 nouvelles places d'hébergement et d'accompagnement à l'été 2020 dans le projet de la Maison du Jardin, il y eu la création d'un nouvel atelier de type ADP « Camélia » qui offre un espace spacieux pour des activités de jour en faveur de bénéficiaires vieillissants ou de santé fragile ayant besoin d'un rythme de vie et d'activités adaptés à leurs

besoins. L'ouverture de cette structure a permis de consolider le dispositif des deux autres ateliers « Arc-en-Ciel et Alké » qui accueillent aujourd'hui principalement des adultes ayant des problématiques liées au spectre de l'autisme.

L'année 2020 fut fortement impactée par la situation sanitaire en raison de la pandémie. Cependant, dès la mi-mai, la réorganisation des ateliers, avec le soutien de tous les Maîtres socioprofessionnels (MSP) et grâce à la mise en place d'une nouvelle organisation géographique a permis aux bénéficiaires de reprendre graduellement et en toute sécurité le chemin vers le travail. Pour plusieurs bénéficiaires, cette nouvelle organisation était effectivement différente de celle avant COVID (voir interview ci-dessus). Ne plus pouvoir être avec ses collègues habituels et pour certains s'inscrire dans une nouvelle activité a demandé une grande souplesse d'adaptation aussi bien pour les bénéficiaires que pour les MSP. Cela a permis d'apprendre à mieux connaître l'autre dans un environnement différent (le MSP qui a été sollicité pour soutenir les équipes éducatives dans les foyers pendant la période aiguë de la crise sanitaire.) Tout cela a pu se réaliser et perdurer grâce à la solidarité et à la résilience de toutes les personnes concernées de près ou de loin par cette situation si particulière. Nous tenons à remercier tous les acteurs pour leur créativité, disponibilité, patience, tolérance d'adaptation, durant l'année 2020.

Durant l'année 2020, nous avons également pu continuer à renforcer nos dispositifs de sécurité au travail. Une analyse détaillée a été menée par secteur et pour chaque atelier. Ce travail a permis de recenser les lacunes, de mettre en évidence les coûts et le degré d'urgence de l'intervention. Ces mesures ont conduit à la mise en place de protocoles de sécurité adaptés aux structures et bénéficiaires concernés.

Afin d'accroître d'avantage nos liens avec les entreprises du milieu ordinaire et de diversifier nos activités, les ateliers (artisanal et agricole) ont pu concrétiser un partenariat de sous-traitance avec l'entreprise A+B Bürsten + Technik AG. L'activité consiste à regarnir des supports de balais brosses circulaires, utilisés par les balayeuses des communes locales. L'activité peut être séquencée, ce qui permet à des bénéficiaires de participer à une nouvelle activité valorisante et accessible.

**Oscar Stoll**

*Adjoint à la direction du département des adultes*





# L'ADMINISTRATION UNIE FACE À LA COVID-19

**2020 aura été une année particulière pour le monde entier, que ça soit sur le plan social, économique ou professionnel, nous avons dû faire face à une situation exceptionnelle qui restera gravée dans l'histoire.**



Les services du département administratif n'ont pas été épargnés dans leurs activités et ont dû, eux aussi, s'adapter pour poursuivre leurs missions et offrir le soutien nécessaire aux équipes en charge de l'accompagnement de nos

bénéficiaires, en proposant des solutions alternatives et créatives.

Le *Larousse* définit la solidarité comme étant traditionnellement un devoir social ou une obligation réciproque d'aide et de collaboration entre des personnes d'un groupe ou d'une communauté du fait du lien qui les rassemble.

Mais comment cet épiphénomène s'est-il donc traduit au sein de l'équipe administrative?

Lorsque les nouvelles tombent le 13 mars 2020, un élan de solidarité se crée pour répondre à l'urgence. Les collaborateurs de l'ensemble des services composés des ressources humaines, de la comptabilité et de la réception, stoppent naturellement leurs activités et se mobilisent pour satisfaire les demandes et répondre aux interrogations de nos multiples partenaires. Indépendamment du statut ou de la fonction, des groupes se forment et s'unissent alors pour contacter tous les parents, par téléphone, dans le but de les rassurer ainsi que pour les informer de la situation personnelle de leurs enfants/pupilles. Parallèlement à cette démarche, une autre «task-force» œuvre dans la rédaction d'un courrier qui a pu finalement être envoyé à l'ensemble de nos partenaires le jour même.

Malgré l'intensité de cette première journée de COVID, un sentiment de satisfaction et de plaisir d'avoir réussi cette première petite étape ensemble se dégage parmi tous les acteurs, qui se retrouveront finalement en fin

de journée, pour partager un moment entre collègues jusqu'à tard dans la soirée...

Le service informatique, très sollicité durant cette période, prend lui aussi les devants et une trentaine d'ordinateurs portables sont alors commandés et configurés durant le week-end pour répondre aux besoins de télétravail dès le début du confinement.

Les semaines suivantes ont été marquées par la réorganisation de l'activité de chacun : télétravail, plannings, visioconférences, etc... qui s'est faite, malgré le contexte difficile, dans la bonne humeur et avec un état d'esprit positif.

Ces exemples, tirés parmi d'autres, illustrent bien l'engagement et la détermination de l'ensemble du personnel de ce département. La cohésion d'équipe et la volonté de chacun aura été la force principale dans la réponse à la crise sanitaire.

Que toutes les personnes soient remerciées pour leur grand engagement, leur souplesse et leur importante mobilisation.

# LE SECTEUR INTENDANCE EN PREMIÈRE LIGNE

**Normes de sécurité, règles d'hygiènes ou encore de conduite... ont été les maîtres-mots de notre secteur intendance durant toute la période de COVID.**

Quels ont été les contours de ce secteur si important durant cette période et comment ont-ils réussi à répondre à cette situation extraordinaire ?

Notre intendant a dû faire face à une avalanche de demandes et de questions. Un véritable défi s'est alors présenté : l'augmentation de la cadence de nettoyage, les désinfections régulières des points de contact, la gestion du stock, la multiplication des commandes et livraisons des produits d'hygiène ainsi que de matériels...

Tandis que les ressources humaines et les moyens restent limités, l'importance du rôle des personnes qui composent l'intendance dans la lutte du virus, est présente dans l'esprit de chacun/e. Des collaborateurs proposent d'augmenter leur taux d'activité pour renforcer les forces de travail à disposition de Perceval, des équipes de nettoyage sont constituées et des heures supplémentaires sont réalisées.

Véritable noyau anti-COVID, une synergie s'est créée et les interactions et échanges entre collègues se sont multipliés pour mettre en place la meilleure organisation possible, en particulier pour assurer le service durant les week-ends. Chacun veille à protéger l'autre et les personnes dites vulnérables au sens de l'OFSP voient leurs activités réaménagées.

La bienveillance et la volonté de bien faire pour protéger les collaborateurs ainsi que les bénéficiaires auront été les pièces centrales du puzzle.

Un grand MERCI à l'ensemble du personnel d'intendance et de cuisine pour leur engagement sans faille et leurs capacités de polyvalence et de flexibilité, qui auront permis à tous les acteurs de l'institution de bénéficier d'une protection renforcée en matière de sécurité sanitaire.

**Daniel Kromidoski**  
*Adjoint à la direction du département administration, finances et infrastructures*





# QUELQUES CHIFFRES POUR 2020



**Elisabeth Koliqi**  
Directrice – Département des finances, administration & infrastructures

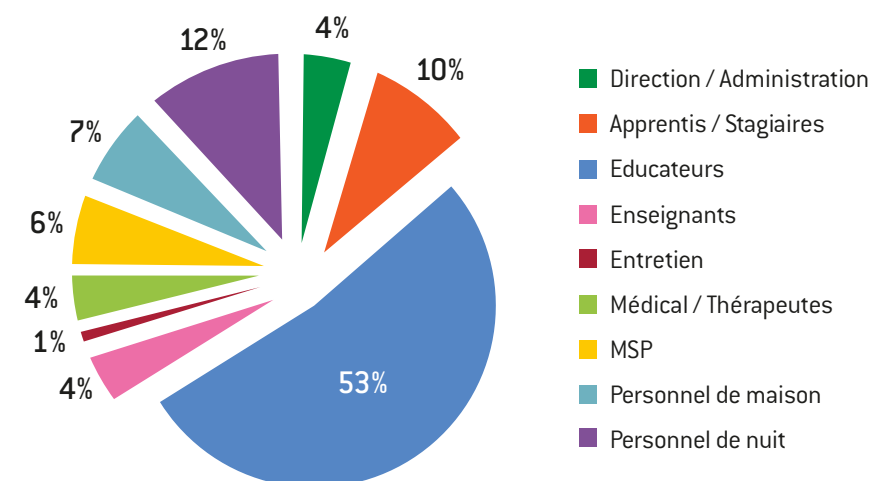
## SUR NOTRE ACTIVITÉ

- Nombre de bénéficiaires adultes ayant résidé dans nos structures d'hébergement : **69**
- Nombre de journées effectives d'hébergement : **17'171**
- Nombre de résidents internes et externes ayant fréquenté nos centres du jour et ateliers : **80**
- Nombre de journées réalisées aux centres du jour : **15'869**
- Nombre de bénéficiaires enfants et adolescents ayant résidé dans nos structures d'hébergement : **99**
- Nombre de journées effectives d'hébergement : **17'465**
- Nombre d'élèves ayant fréquenté notre école spécialisée : **100**
- Nombre de journées effectives d'école : **14'958**

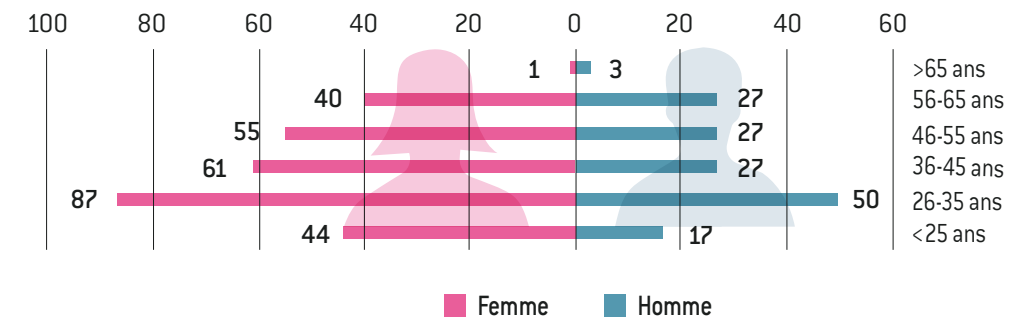
## SUR NOS RESSOURCES HUMAINES

Quelques graphiques représentant des éléments à relever sur nos ressources humaines :

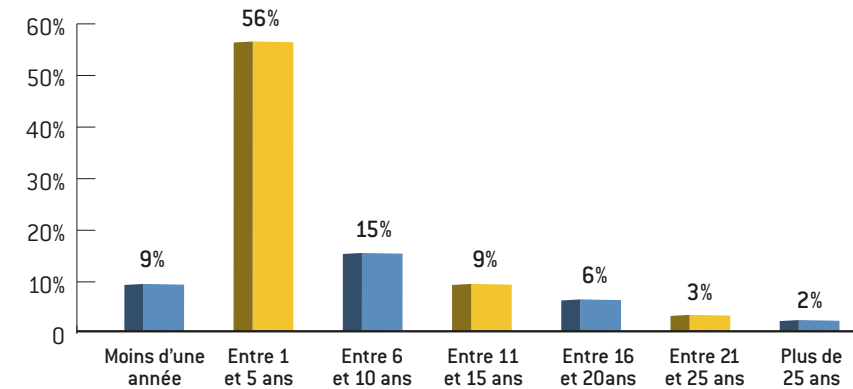
RÉPARTITION DES COLLABORATEURS PAR FONCTION



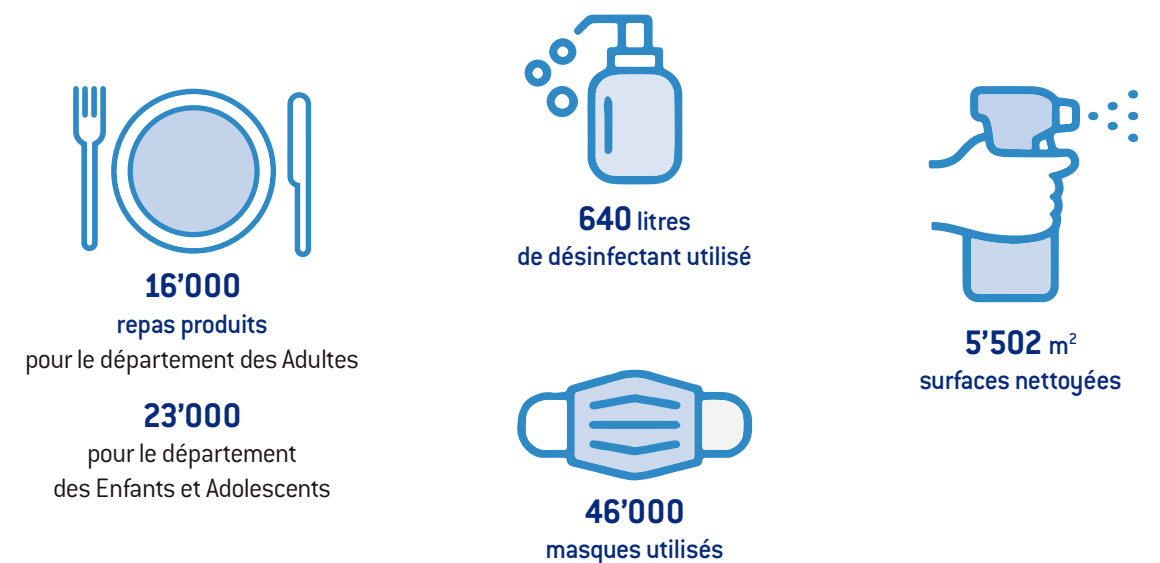
PYRAMIDE DES ÂGES DES COLLABORATEURS



ANCIENNETÉ DES COLLABORATEURS



## SUR L'INTENDANCE ET L'EFFET COVID







## BILAN DE LA FONDATION PERCEVAL AU 31 DÉCEMBRE 2020

### ACTIF (en CHF)

	2019	2020
<b>ACTIFS MOBILISÉS</b>	<b>8'450'663</b>	<b>10'278'467</b>
Caisses	11'144	13'570
PostFinance	886'285	851'002
Banques	3'892'072	6'451'561
Débiteurs pensionnaires	1'767'752	2'237'948
Autres créances à court terme	15'432	23'590
Stocks	106'620	127'544
Actifs de régularisation	1'712'773	184'522
Excédent de charges 2020 (adultes) à régulariser	0	286'132
Excédent de charges 2019 (mineurs) à régulariser	58'585	58'585
Excédent de charges 2018 (mineurs) à régulariser	0	44'014
<b>ACTIFS IMMOBILISÉS</b>	<b>18'793'990</b>	<b>27'333'923</b>
Dépôts de garantie	15'778	15'778
Mobilier et agencement	119'406	193'971
Machines et outillage	221'837	247'038
Matériel informatique	135'657	127'727
Véhicules	52'082	40'819
Immeubles, constructions et terrains	18'249'231	26'708'590
<b>TOTAL DE L'ACTIF</b>	<b>27'244'653</b>	<b>37'612'390</b>

### PASSIF (en CHF)

	2019	2020
<b>CAPITAUX ÉTRANGERS À COURT TERME</b>	<b>18'511'119</b>	<b>28'814'544</b>
Dettes résultant d'achats et de prestations	1'508'584	1'852'136
Avances à terme	15'010'000	25'264'000
Hypothèques, part à court terme	13'652	24'889
Emprunt, part à court terme	18'442	18'504
Créanciers pensionnaires	33'983	24'654
Créanciers autorités publiques	37'916	0
Avances sur vente à terme	550'000	550'000
Autres dettes à court terme	11'962	45'874
Passifs de régularisation	64'621	114'343
Excédent produits 2017 (mineurs) à régulariser	29'429	29'429
Excédent produits 2018 (mineurs) à régulariser	636'602	0
Excédent produits 2019 (adultes) à régulariser	0	595'930
Excédent produits 2020 (mineurs) à régulariser	595'930	294'784
<b>CAPITAUX ÉTRANGERS À LONG TERME</b>	<b>2'206'947</b>	<b>2'166'797</b>
Hypothèques, part à long terme	1'118'079	1'088'758
Emprunt, part à long terme	818'056	799'552
Provisions et fonds affectés	270'812	278'487
<b>CAPITAUX ÉTRANGERS</b>	<b>20'718'066</b>	<b>30'981'341</b>
<b>FONDS PROPRES</b>	<b>6'526'587</b>	<b>6'631'049</b>
Capital de la fondation	1'532'410	1'532'410
Réserves affectées	4'994'177	5'098'639
<b>TOTAL DU PASSIF</b>	<b>27'244'653</b>	<b>37'612'390</b>



## CHARGES D'EXPLOITATION

(en CHF)

	MINEURS		ADULTES		TOTAL CONSOLIDÉ	
	2019	2020	2019	2020	2019	2020
<b>SALAIRES</b>						
Enseignants	-1'772'051	-1'534'685	0	0	-1'772'052	-1'534'685
Educateurs	-7'949'609	-8'292'298	-3'922'094	-4'357'475	-11'871'703	-12'649'773
Thérapeutes	-1'938'092	-1'820'307	-282'236	-302'824	-2'220'328	-2'123'131
Direction et administration	-1'374'882	-1'382'957	-546'823	-535'134	-1'921'705	-1'918'091
Economat et personnel de maison	-832'979	-869'149	-308'577	-339'072	-1'141'556	-1'208'221
Personnel technique et maintenance	-133'496	-137'421	-111'664	-114'184	-245'160	-251'605
Personnel ateliers protégés	-34'256	-49'663	-1'897'678	-1'838'474	-1'931'935	-1'888'137
<b>TOTAL SALAIRES</b>	<b>-14'035'364.03</b>	<b>-14'086'480</b>	<b>-7'069'074</b>	<b>-7'487'162</b>	<b>-21'104'438</b>	<b>-21'573'642</b>
Charges sociales	-3'237'201	-3'358'870	-1'556'961	-1'735'065	-4'794'163	-5'093'935
Autres frais du personnel	-182'467	-272'249	-126'137	-149'684	-308'603	-421'933
Honoraires pour prestations de tiers	-659'150	-473'692	-198'366	-225'496	-857'515	-699'188
<b>TOTAL SALAIRES ET FRAIS DU PERSONNEL</b>	<b>-18'114'181</b>	<b>-18'191'290</b>	<b>-8'950'537</b>	<b>-9'597'408</b>	<b>-27'064'719</b>	<b>-27'788'699</b>
<b>AUTRES CHARGES D'EXPLOITATION</b>	<b>-33'512</b>	<b>-30'719</b>	<b>-11'803</b>	<b>-8'851</b>	<b>-45'315</b>	<b>-39'570</b>
Besoins médicaux	-441'338	-437'096	-295'311	-301'865	-736'648	-738'961
Alimentation	-124'766	-132'843	-47'140	-71'979	-171'906	-204'823
Autres charges ménagères	-257'332	-222'411	-181'660	-196'773	-438'992	-419'184
Entretien et réparation immeubles, mobilier, machines et véhicules	-127'518	-87'563	-1'827'249	-273'231	-1'954'767	-360'794
Frais d'utilisation des installations						
Eau, énergie	-123'468	-140'503	-150'465	-163'589	-273'933	-304'092
Ecole, formation, loisirs et autres frais résidents	-128'644	-118'340	-23'430	-32'914	-152'073	-151'253
Frais de bureau et d'administration	-119'080	-96'095	-74'133	-63'057	-193'214	-159'152
Outillage et matériel pour ateliers	-4'279	0	-141'369	-197'409	-145'648	-197'409
Autres charges d'exploitation	-761'233	-686'112	-114'749	-165'153	-875'982	-851'265
<b>TOTAL AUTRES CHARGES D'EXPLOITATION</b>	<b>-2'121'169</b>	<b>-1'951'682</b>	<b>-2'867'310</b>	<b>-1'474'822</b>	<b>-4'988'478</b>	<b>-3'426'504</b>
<b>TOTAL CHARGES D'EXPLOITATION</b>	<b>-20'235'350</b>	<b>-20'142'972</b>	<b>-11'817'847</b>	<b>-11'072'230</b>	<b>-32'053'197</b>	<b>-31'215'202</b>

22

## PRODUITS D'EXPLOITATION

(en CHF)

	MINEURS		ADULTES		TOTAL CONSOLIDÉ	
	2019	2020	2019	2020	2019	2020
<b>PRODUITS D'EXPLOITATION</b>						
Contributions des pensionnaires	195'837	304'397	10'611'319	10'531'303	10'807'156	10'835'700
Revenus de la fabrication	0	0	180'263	133'645	180'263	133'645
Produits exceptionnels	16'711	18'832	1'483'056	11'453	1'499'767	30'285
Revenus locations et intérêts	14'231	17'814	33'132	24'057	47'363	41'871
Revenus prestations au personnel et à des tiers	110'625	101'866	62'181	60'403	172'806	162'269
Subventions, autres contributions et dons	18'666	13'376	43'825	25'238	62'492	38'614
Utilisation des dons pour l'exploitation	0	0	0	0	0	0
<b>PRODUITS D'EXPLOITATION</b>	<b>356'071</b>	<b>456'285</b>	<b>12'413'776</b>	<b>10'786'099</b>	<b>12'769'847</b>	<b>11'242'384</b>
<b>DIFFÉRENCE CHARGES / PRODUITS D'EXPLOITATION</b>	<b>-19'879'279</b>	<b>-19'686'687</b>	<b>595'929</b>	<b>-286'132</b>	<b>-19'283'350</b>	<b>-19'972'819</b>
<b>COUVERTURE</b>						
Cantons	19'820'694	19'981'471	12'413'777	10'786'099	32'234'470	30'767'570
Excédent de produits (+)/charges (-) de l'exercice	-58'585	294'784	595'929	-286'132	537'344	8'652

23





## FONDATION PERCEVAL

### CONSEIL DE FONDATION 2020

Monsieur Luc GERMANIER	Président du Conseil et du Bureau
Monsieur Michel CALDERARA	Vice-Président du Conseil et du Bureau
Madame Hélène BOTT	Membre du Conseil et du Bureau
Madame Heide BYRDE	Membre
Madame Sylvie DE CHARRIERE	Membre
Madame Sandra DOSIOS PROBST	Membre
Monsieur Daniel FORNEROD	Membre
Monsieur Sylvain FREI	Membre
Monsieur Alexandre KAMERZIN	Membre
Monsieur Andreas KRÄMER	Membre
Monsieur Nathanaël PITTET	Membre

### DIRECTION 2020

Monsieur Pascal DEVAUX	Directeur Général
Madame Rosario CALATAYUD	Directrice – Département des enfants et adolescents
Monsieur Michael MOTZ	Directeur – Département des adultes
Monsieur Nicolas SANSONE	Directeur – Administration, Finances et Infrastructures, jusqu'au 29.02.2020
Madame Elisabeth KOLIQI	Directrice – Administration, Finances et Infrastructures dès le 01.07.2020

## LISTE DES DONATEURS

Abran Katz Pierre-Alain, Academic Work Switzerland SA, AniTeCH SA, Association des Notaires Vaudois, Ba Khadidiatou, Balfanti Mirco, Bénévolat Vaud, Buchs Jean-Pierre, Calderon Cramer Marie-Diane, Carigest SA, Dessaux Marianne, Evolink SA, Famille Favre, Fischer Danielle, Fondation Alfred et Eugénie Baur, Fondation Assura, Fondation Charles et Michelle Induni, Fondation Chrisalgnos, Fondation Coromandel, Fondation Docteur Alfred Fischer, Fondation Francis Marius Borgeaud, Fondation Hoffmann, Fondation Nirmo, Fondation Petram, Fondation Philanthropique Famille Sandoz, Fonds Georges-Junod de la Fondation pour Genève, Hofstetter Alois Josef, Hofstetter Myriam, Ochs Charles Roger et Josette Michelle, Office Contact Sàrl, Poget Jacques, Putzu Felice, Rabenseifner Pierrette, Raval Bertrand Marc, Reichenbach SA, Renggli Claire-Lise, Reynolds Jehanne, Rotary Club, Russo Rossalba, Scheidegger Christiane, Seghaier Ahmed, Silvano Ida, Staubli Alphonse et Roseline, Stoepfer Devaux Peter et Catherine, Stuge Oern, Sueur René, Urfer Anne-Marie, Vassalli Jean-Pierre et Mireille, Veiga Manuel, Vide Grenier du Cœur Estavayer.



## RETRAITES

---

Il est un âge pour tout, notamment un pour prendre une retraite que l'on dit souvent bien méritée.

C'est bien le cas pour les collaboratrices et collaborateurs suivants qui auront soutenu la mission de la Fondation tout au long des années passées.

Un grand merci à chacune et chacun. C'est avec plaisir que nous les reverrons lors d'évènements festifs dans les prochaines années.

<b>BATONDOR Claude</b>	Responsable de foyer, entré en 1984
<b>DORNEDDEN Kathrin</b>	Enseignante, entrée en 1993
<b>LYON Nadine</b>	Veilleuse, entrée en 2003
<b>MARTIN Catherine</b>	MSP, entrée en 2014
<b>NIEDERMANN Sylvie</b>	Enseignante, entrée en 1981
<b>PAPPE André</b>	Enseignant, entré en 1989
<b>PITTET Christian</b>	MSP, entré en 2013
<b>POYET Christian</b>	Veilleur, entré en 2015
<b>TEIXEIRA Maria de Fatima</b>	Collaboratrice d'intendance, entrée en 2001
<b>VINCHESE Bruno</b>	Informaticien, entré en 2013
<b>ZBRYSKI Jon</b>	Veilleur, entré en 2015







F O N D A T I O N  
**P E R C E V A L**

Route de Lussy 45 – 1162 Saint-Prex  
T +41 21 823 11 11 – F +41 21 823 11 22  
[info@perceval.ch](mailto:info@perceval.ch) – [www.perceval.ch](http://www.perceval.ch)

