

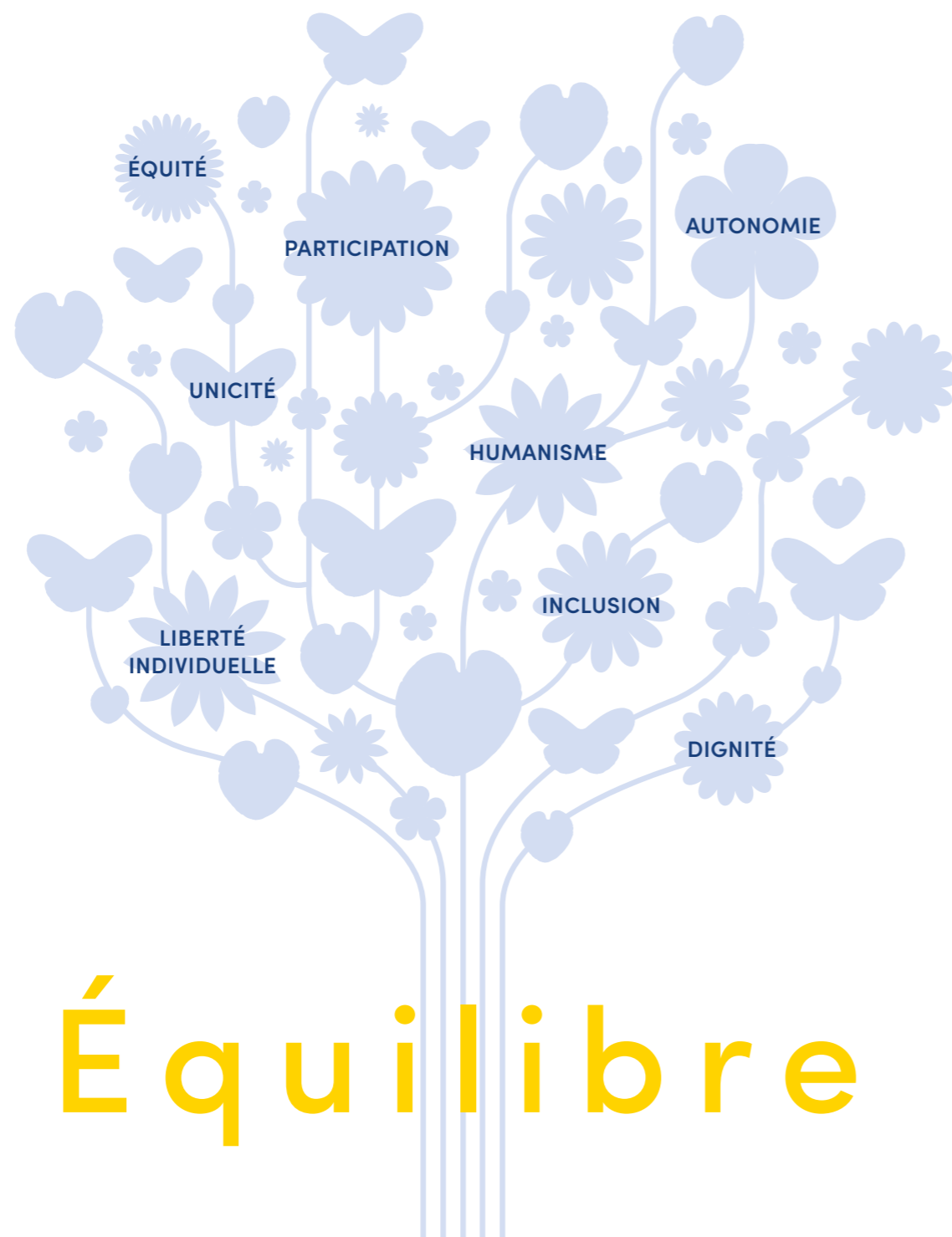




*Si tu pouvais donner  
un conseil pour garder  
son équilibre au quotidien,  
ce serait lequel?*

*Je leur  
dirais:  
Venez me  
voir!*

ROMAIN, résident



# Équilibre

## Sommaire

Mot du président	5
Mot du directeur général	6
Mot du président de l'Association des parents	8
Quelques moments marquants en 2025	11
Interviews sur le thème de l'équilibre	12
Quelques chiffres	20
Finances	23
Organes dirigeants et donateurs	27



## Mot du président



2026 marque l'ouverture d'une nouvelle période pour la Fondation Perceval. Le Conseil de fondation s'est réuni en séance plénière, lors d'une journée de réflexion en octobre dernier, en vue de donner suite aux « Perspectives 2025 » dessinées 5 ans plus tôt.

Ces dernières 4 années ont été, entre autres, rythmées par d'importantes transitions au sein de l'organisation. D'abord pour la présidence fin 2021, puis pour la direction générale peu de temps après. Depuis, la Fondation Perceval est entrée dans une période qui devra permettre à cette génération de travailler l'héritage reçu afin de l'enrichir du sien, pour un jour transmettre le témoin.

*Nous voulons une institution qui rayonne, ouverte et coopérante, fière et soutenante, qui place l'humain au centre dans un environnement agréable et sécurisant, tout en garantissant des accompagnements de qualité, diversifiés et spécifiques, au service des bénéficiaires comme des collaborateurs, fondés sur la confiance, la responsabilité, la cohésion et la dignité. « Accueillir, vivre et créer. »*

Cette longue phrase – qu'il faut comprendre comme une liste de mots-clés fondamentaux guidant nos décisions et nos actes – se veut être l'ambition 2030 exprimée par le Conseil de fondation. Elle est suivie d'un certain nombre de défis et d'actions qui ont été présentés aux collaborateurs en février 2026. Tous ces ingrédients composent ainsi le plan stratégique de ces prochaines années.

Vous le constatez, il ne s'agit pas de révolutionner la Fondation Perceval. Ce cycle s'inscrit dans la continuité de ce qui a été bâti depuis bientôt 60 ans, au bénéfice des enfants, des adolescents et des adultes qui font sa raison d'être.

Cette vision marque une volonté de rester en mouvement. Un mouvement nous incitant à continuer d'être des bâtisseurs, tout comme l'ont été ces femmes et hommes, pionniers, à la base de la création de la Fondation Perceval. Un mouvement recherchant constamment l'harmonie entre la perfection des gestes et actions du quotidien et la place laissée à tout un chacun d'exister.

Ce défi d'équilibriste entre réalité et rêve, entre responsabilité assumée et nouveaux possibles, entre sécurité et ouverture au monde, nous impose de constamment rechercher cet élan vital, preuve de notre humanité et de notre santé institutionnelle.

**Nathanaël Pittet**  
*Président du Conseil de fondation*



# Mot du directeur général



## L'équilibre.

Dans notre secteur, il traverse tout. Il ne s'agit pas d'un état figé, mais d'une dynamique permanente. Tenir, ajuster, avancer. Chaque jour, nous cherchons comment, avec les ressources dont nous disposons, répondre aux attentes multiples qui s'expriment autour de nous et en nous. Exigences politiques, cadres légaux, réalités budgétaires, besoins des résidents, attentes des familles, engagement des équipes. L'équilibre consiste à faire coexister ces dimensions sans en sacrifier une au profit d'une autre.

Au niveau institutionnel, l'équilibre est un exercice de responsabilité. Il s'agit de rester solidement ancrés dans notre mission, dans nos valeurs et dans notre histoire, tout en évoluant dans un environnement en mouvement. Être fidèles à nos racines et ouverts au changement. Offrir des réponses professionnelles, rigoureuses et humaines, tout en intégrant les contraintes.

Cet équilibre se joue aussi dans la relation avec nos partenaires. Il implique dialogue, clarté et capacité d'adaptation. Nous avançons dans un espace où chacun porte ses priorités et

ses contraintes. Trouver des convergences demande écoute et sens du compromis. C'est dans cette tension constructive que naissent des solutions partagées, capables de répondre aux exigences institutionnelles tout en respectant la réalité du terrain.

Pourtant, si l'on observe la marche, elle repose sur un déséquilibre permanent. Marcher, c'est quitter un appui stable pour transférer son poids vers l'avant. C'est un équilibre dans le déséquilibre. Nous devons être suffisamment stables pour rester droits et suffisamment en mouvement pour avancer. Rester parfaitement en équilibre, c'est rester immobile. Se placer dans un déséquilibre total, c'est risquer la chute.

La progression naît de cette tension maîtrisée, de ce léger déplacement du centre de gravité qui nous pousse en avant tout en conservant un ancrage solide. Ce symbole nous parle. Il rappelle que l'on ne progresse qu'en acceptant une part d'instabilité, et que cette instabilité devient féconde lorsqu'elle repose sur des bases claires et partagées.

Être ancrés dans nos valeurs et cohérents dans nos choix nous permet d'oser ce pas supplémentaire. L'équilibre ne s'oppose pas au mouvement. Il en est la condition. Solides à l'intérieur et confiants dans notre mission, nous acceptons ce déséquilibre nécessaire qui nous permet d'avancer ensemble.

**Didier Brocard**  
*Directeur général*



## Mot du président de l'Association des parents



L'équilibre. Un mot simple, et pourtant si chargé pour les parents. Il m'évoque un souvenir presque universel:

celui d'un enfant sur une balançoire, porté par un mouvement de va-et-vient infini, rassurant et fragile à la fois. Mais l'équilibre ne se vit pas toujours comme un jeu. Il s'observe, il se cherche. Il se mesure dans un geste précis, dans cette force juste à trouver pour pousser une chaise roulante sur une rampe, du premier coup, sans retour en arrière. Un instant suspendu, où tout repose sur un dosage parfait.

Dans les familles concernées par le handicap, l'équilibre devient un fil tendu. Comment répondre aux besoins de chacun lorsque ceux de l'un débordent du cadre habituel? Comment ne léser personne, ne pas s'oublier soi-même? Très vite, cette quête devient permanente, parfois épuisante, souvent silencieuse. Alors, lorsque le relais institutionnel apparaît, il apporte un souffle. Un espace pour respirer. Un soutien précieux, presque vital, tant pour les proches que pour la personne en situation de handicap, dont les besoins peuvent être reconnus sous un angle nouveau, complémentaire, plus large. Mais ce passage n'est pas sans remous. Il bouscule, interroge, déstabilise. Car confier, déléguer, faire confiance, construire ensemble... cela ne va pas de soi. On y entre souvent sans y être préparé, avec ses doutes, ses peurs, ses espoirs.

C'est là que notre association peut prendre tout son sens. Elle devient un lieu de lien et d'écoute. Une présence qui traduit, qui équilibre. Entre les attentes des parents et la réalité du terrain. Entre ce que l'on imagine de l'extérieur et ce qui se vit à l'intérieur de l'institution. Entre les rêves, parfois fragiles, et les contraintes bien réelles.

L'équilibre n'est jamais acquis. Il se construit, se réinvente, se négocie sans cesse. Et dans ce mouvement, chaque parent, chaque représentant légal a une place essentielle: celle de veiller, de questionner, de participer... pour que, malgré tout, l'équilibre reste possible. C'est avec l'ensemble des intervenants que nous assurerons la meilleure prise en charge possible aux bénéficiaires de la fondation.

Pour ma part, je suis reconnaissant de la collaboration entre la Fondation Perceval et l'association, et, dans un rôle différent, de prendre part au Conseil de fondation de Perceval.

### **Sylvain Frei**

*Président de l'Association des parents  
Perceval – St-Prex – Insieme  
info@perceval-parent.ch / www.perceval-parent.ch  
076 332 47 26*





# Une fondation, c'est toujours une question d'équilibre.

Entre accompagnement et autonomie, écoute et action, stabilité et mouvement, une fondation évolue en permanence dans un jeu d'ajustements. Trouver cet équilibre ne relève pas seulement de nos pratiques quotidiennes : il se construit aussi en chacun de nous, dans ce qui nous anime profondément et donne sens à notre engagement.

Au fil des années, à la Fondation Perceval, nous avons appris à reconnaître et à cultiver ces équilibres grâce à l'écoute, à la confiance et à la coopération.

Car l'équilibre est vivant : il se façonne à la fois en soi, dans la relation aux autres et au cœur de l'environnement dans lequel nous évoluons.

Dans les interviews qui suivent, celles et ceux qui font battre le cœur de la fondation partagent leur regard et leur expérience de cet équilibre, à la fois intime et collectif.

## Et vous, comment trouvez-vous votre équilibre?



**CÉCILE**

ÉDUCATRICE EN MILIEU SCOLAIRE

**Quand tu penses au mot *équilibre*, qu'est-ce que cela évoque pour toi dans ton quotidien à la Fondation Perceval?**

C'est une recherche constante pour le bien-être des élèves. D'être à l'écoute des jeunes et de leurs besoins ainsi que des besoins de mes collègues (binôme, thérapeutes et tous les collaborateurs de la fondation).

**Que signifie pour toi trouver un équilibre?**

C'est de se sentir bien, en harmonie avec moi-même. De vivre les choses sereinement et avec bien-être.

**Comment trouves-tu ton équilibre dans les moments plus chargés ou stressants?**

Dans la nature et dans la marche. J'ai besoin de me retirer et d'avoir des moments de solitude et de silence.

**Selon toi, comment l'ambiance ou les relations à la fondation contribuent-elles à cet équilibre?**

J'ai la chance d'avoir des chouettes collègues avec lesquels je ris beaucoup, c'est super important. Les gens des autres services sont aussi sympas.



**FEDI**

RÉSIDENT DU FOYER BLANCHEFLEUR ET CLASSE LIBELLULES

**Quand tu penses au mot *équilibre*, qu'est-ce que cela évoque pour toi dans ton quotidien à la Fondation Perceval?**

Jouer avec les copains et faire du sport pour avoir des abdos.

**Que signifie pour toi trouver un équilibre?**

Jouer sur le trampoline, mettre de la musique et péter les gazs.

**Comment trouves-tu ton équilibre dans les moments plus chargés ou stressants?**

Quand on ne me laisse pas faire une activité, j'en choisis une autre.

**Selon toi, comment l'ambiance ou les relations à la fondation contribuent-elles à cet équilibre?**

Je joue au trampoline avec mes copains et aux voitures. Je joue aussi avec Azar, le chat du Foyer Blanchefleure.

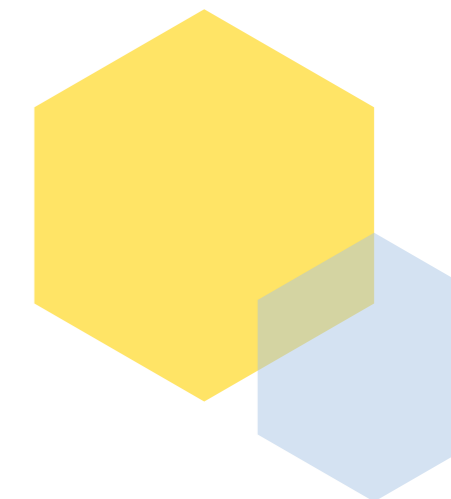


**Et si tu pouvais donner un conseil à quelqu'un pour garder son équilibre au quotidien, ce serait lequel?**

Faire du sport.

**Si tu devais résumer l'équilibre en une image ou un mot, ce serait quoi pour toi?**

Jouer avec Adem et péter les gazs.





## MATHIEU

EDUCATEUR AU FOYER  
BLANCHEFLEUR



**Quand tu penses au mot *équilibre*, qu'est-ce que cela évoque pour toi dans ton quotidien à la Fondation Perceval?**

L'équilibre entre le temps administratif et le temps avec les enfants. C'est avoir assez de temps avec les enfants, ce qui donne du sens au reste. À mon niveau, prendre soin de l'ambiance au sein de l'équipe pour que les conditions de l'accompagnement soient propices à du bon temps avec les enfants.

**Que signifie pour toi trouver un équilibre?**

Savoir ce qui me fait du bien. Quand il y a des situations plus difficiles, rechercher la beauté et la joie.

**Comment trouves-tu ton équilibre dans les moments plus chargés ou stressants?**

Appliquer ce qui me fait du bien. Tenir les routines (activité physique, temps de repos suffisant, alimentation équilibrée, temps d'introspection, revenir à l'essentiel, enlever le superficiel).

**Selon toi, comment l'ambiance ou les relations à la fondation contribuent-elles à cet équilibre?**

Quand l'ambiance et les conditions de travail sont agréables au Foyer Blanchefleur ou à tout endroit où

il y a des équipes (collègues pas trop fatigués et heureux dans leur travail avec peu d'absence). Lorsqu'il y a une personne en souffrance, cela impacte l'ambiance de l'équipe.

**Et si tu pouvais donner un conseil à quelqu'un pour garder son équilibre au quotidien, ce serait lequel?**

Faire ce qui lui fait du bien et l'appliquer même dans les moments difficiles.

**Si tu devais résumer l'équilibre en une image ou un mot, ce serait quoi pour toi?**

Vivre c'est une histoire d'équilibre dynamique : il n'y a jamais de point statique, c'est éternellement en mouvement.



## JAKE

BÉNÉFICIAIRE EXTERNE, ATELIER SIC  
(SERVICE INTERNE COMPLÉMENTAIRE),  
POST-OBLIGATOIRE



**Quand tu penses au mot *équilibre*, qu'est-ce que cela évoque pour toi dans ton quotidien à la Fondation Perceval?**

Ne pas tomber, si je tombe, je dois recommencer. Essayer de tout donner, d'être à fond.

**Que signifie pour toi trouver un équilibre?**

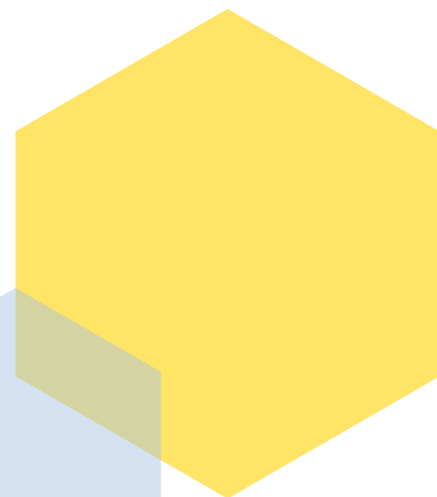
C'est comme une balance où les choses ne doivent pas tomber. Si elles tombent, on doit recommencer.

**Comment trouves-tu ton équilibre dans les moments plus chargés ou stressants?**

Je joue au foot et je tape très fort dans le ballon. Je joue dans l'équipe de foot Etoy FC et je suis au poste d'attaquant.

**Selon toi, comment l'ambiance ou les relations à la fondation contribuent-elles à cet équilibre?**

Je suis content d'être avec mes amis de l'Atelier SIC (Service Inter Complémentaire).





## HELENA

PREMIER PERSONNEL DE MAISON

**Quand tu penses au mot *équilibre*, qu'est-ce que cela évoque pour toi dans ton quotidien à la Fondation Perceval?**

Le rôle de chacun, la bienveillance et l'autonomie.

**Que signifie pour toi trouver un *équilibre*?**

Le bien-être, une bonne ambiance, une bonne communication, un partage pluridisciplinaire. Cet ensemble, je le vois comme un équilibre qui me procure une satisfaction.

**Comment trouves-tu ton *équilibre* dans les moments plus chargés ou stressants?**

Je fais du sport et je priorise mes tâches. Je recherche des stratégies pour avoir une bonne organisation.

**Selon toi, comment l'*ambiance* ou les relations à la fondation contribuent-elles à cet *équilibre*?**

La confiance en soi et dans l'équipe, l'esprit d'entraide, une bonne ambiance et du plaisir au travail.



## ROMAIN

RÉSIDENT DU FOYER LAVANDE ET ATELIER MENUISERIE ET DÈS MARS 2026, ATELIER FEUTRAGE

**Quand tu penses au mot *équilibre*, qu'est-ce que cela évoque pour toi dans ton quotidien à la Fondation Perceval?**

Faire la douche, aller au travail, préparer les repas, la vie quotidienne.

**Que signifie pour toi trouver un *équilibre*?**

Ecouter de la musique, surtout Johnny Hallyday à Bercy, avoir des petites papouilles, être bien dans son corps.

**Comment trouves-tu ton *équilibre* dans les moments plus chargés ou stressants?**

J'écoute de la musique et je parle avec des amis au Glapin, à la Coudraie et dans mon foyer (Lavande).

**Selon toi, comment l'*ambiance* ou les relations à la fondation contribuent-elles à cet *équilibre*?**

Mes relations amicales et faire du sport (uni hockey et du foot).



**Et si tu pouvais donner un conseil à quelqu'un pour garder son *équilibre* au quotidien, ce serait lequel?**

Je leur dirais: venez me voir!

**Si tu devais résumer l'*équilibre* en une image ou un mot, ce serait quoi pour toi?**

Un animal de mer (méduse, crabe, anémone de mer et pieuvre) parce qu'ils flottent dans l'eau.



## PIERRE-LOUIS

MSP (MAÎTRE SOCIO-PROFESSIONNEL)  
ET RESPONSABLE ATELIER EPICERIE

### Quand tu penses au mot *équilibre*, qu'est-ce que cela évoque pour toi dans ton quotidien à la Fondation Perceval?

Pour moi, l'équilibre se trouve entre  
la gestion de l'Épicerie, qui demande  
beaucoup, et le travail d'accompagnement,  
qui demande également beaucoup au  
niveau temps et investissement.



### Que signifie pour toi trouver un équilibre?

C'est trouver le point de bascule entre  
ce qui est demandé et la liberté que j'ai  
dans un cadre donné par l'institution.  
Car j'ai une marge de manœuvre,  
tout en restant dans le cadre.

### Comment trouves-tu ton équilibre dans les moments plus chargés ou stressants?

Après les moments de tension, je me  
recentre sur le travail administratif  
(comptabilité, facturation, gestion de  
l'épicerie) et lorsque j'en ai assez des  
tâches administratives, je me replonge  
dans l'accompagnement. C'est un  
équilibre qui se crée et qui me convient.

### Selon toi, comment l'ambiance ou les relations à la fondation contribuent-elles à cet équilibre?

Beaucoup de solidarité entre les Maîtres  
Sociaux Professionnels: de l'entre-aide,  
de la collaboration et des échanges.  
Il y a une forte solidarité au sein du  
groupe Terre. On peut recevoir des

doléances mais également s'épancher  
en cas de trop-plein. Pour le travail  
d'accompagnement, c'est très précieux.  
Beaucoup d'écoute et beaucoup d'aide.  
En cas de gros orage (difficulté avec  
l'accompagnement), on sait qu'on peut  
compter sur les collègues.

### Et si tu pouvais donner un conseil à quelqu'un pour garder son équilibre au quotidien, ce serait lequel?

C'est une question très personnelle. Il  
faut trouver l'équilibre entre le cadre  
professionnel, ce qu'on peut faire et les  
innovations qu'on peut apporter. On peut  
proposer des changements, mais il ne  
faut pas aller trop vite pour garder la  
cohésion de l'atelier. Mais surtout, rester  
le plus sincère possible.

### Si tu devais résumer l'équilibre en une image ou un mot, ce serait quoi pour toi?



## LAURA

BÉNÉFICIAIRE EXTERNE,  
TRAVAILLE À L'ATELIER ÉPICERIE

### Quand tu penses au mot *équilibre*, qu'est-ce que cela évoque pour toi dans ton quotidien à la Fondation Perceval?

C'est les chemins de la Fondation  
Perceval, avec des rebords où je peux  
faire de l'équilibre.

### Que signifie pour toi trouver un équilibre?

C'est comme une balance avec des  
poids. Je mets ce qui me plaît d'un côté  
(faire la caisse) et ce qui me plaît moins  
de l'autre côté (balayer).

### Comment trouves-tu ton équilibre dans les moments plus chargés ou stressants?

Je suis entre ma formation et le travail,  
je cherche mon équilibre. Le stress  
monte, car je vais bientôt rechercher un  
appartement, car j'arrive à la fin de ma  
formation à la vie autonome.



### Selon toi, comment l'ambiance ou les relations à la fondation contribuent-elles à cet équilibre?

Ça dépend des relations que j'ai avec les  
autres, car avec certains, c'est compliqué.  
Je choisis les collègues que je côtoie et les  
activités que je souhaite faire à l'interne.

### Et si tu pouvais donner un conseil à quelqu'un pour garder son équilibre au quotidien, ce serait lequel?

Parler avec des MSP pour avoir des  
conseils ou lorsqu'on a des soucis pour  
ne pas rester bloqué et pouvoir résoudre  
les problèmes.

### Si tu devais résumer l'équilibre en une image ou un mot, ce serait quoi pour toi?

Les chemins de la Fondation Perceval.



## LAETICIA

ÉDUCATRICE AU FOYER LAVANDE

### Quand tu penses au mot *équilibre*, qu'est-ce que cela évoque pour toi dans ton quotidien à la Fondation Perceval?

Le bien-être, se sentir bien et à sa place.

### Que signifie pour toi trouver un équilibre?

Trouver sa place au sein de l'équipe.

### Comment trouves-tu ton équilibre dans les moments plus chargés ou stressants?

En écoutant de la musique et en  
faisant un peu de relaxation.

### Selon toi, comment l'ambiance ou les relations à la fondation contribuent-elles à cet équilibre?

C'est très important d'avoir une bonne  
ambiance au sein de la fondation  
pour trouver son équilibre.



### Et si tu pouvais donner un conseil à quelqu'un pour garder son équilibre au quotidien, ce serait lequel?

De bien se recentrer sur soi-même et  
prendre du temps pour soi, faire de la  
relaxation pour s'apaiser.

### Si tu devais résumer l'équilibre en une image ou un mot, ce serait quoi pour toi?

Forêt, arbre.



## NATHALIE

ASSISTANTE RH

### Quand tu penses au mot *équilibre*, qu'est-ce que cela évoque pour toi dans ton quotidien à la Fondation Perceval?

Une bonne ambiance entre collègues,  
travail intéressant et varié. Possibilité  
de décompresser sur le temps de midi  
avec du Pilates, de la zumba et des  
massages.

### Que signifie pour toi trouver un équilibre?

Que ma vie professionnelle n'empiète  
pas sur ma vie privée.

### Comment trouves-tu ton équilibre dans les moments plus chargés ou stressants?

Je priorise mes tâches et j'avance  
pas à pas.



### Selon toi, comment l'ambiance ou les relations à la fondation contribuent-elles à cet équilibre?

Une liberté dans l'organisation de mes  
activités professionnelles sans avoir  
de pression de ma supérieure et une  
valorisation de mon travail de la part  
de la direction.

### Et si tu pouvais donner un conseil à quelqu'un pour garder son équilibre au quotidien, ce serait lequel?

Prendre du temps pour soi.

### Si tu devais résumer l'équilibre en une image ou un mot, ce serait quoi pour toi?

Rolla bolla.

# Quelques chiffres

447

collaborateurs

19 875

journées effectives  
d'hébergement des adultes

65

bénéficiaires adultes  
hébergés

16 580

journées réalisées  
dans les ateliers et  
Centres de Jour

102

élèves ont fréquenté notre  
école spécialisée

17 820

journées effectives  
d'hébergement des enfants  
et adolescents

14 400

journées réalisées à l'école

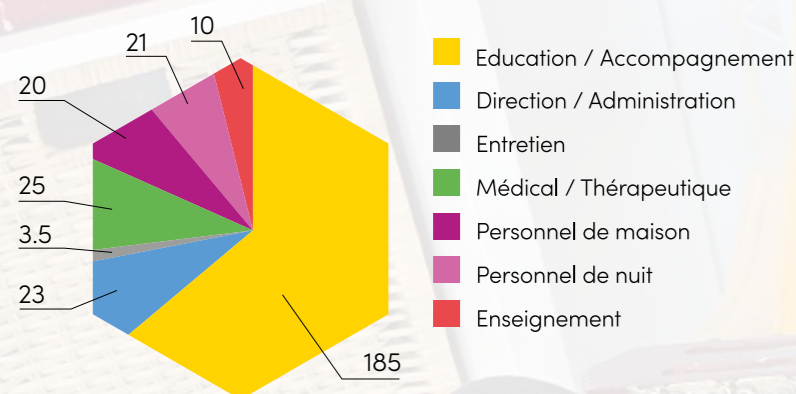
89

bénéficiaires enfants  
et adolescents  
hébergés

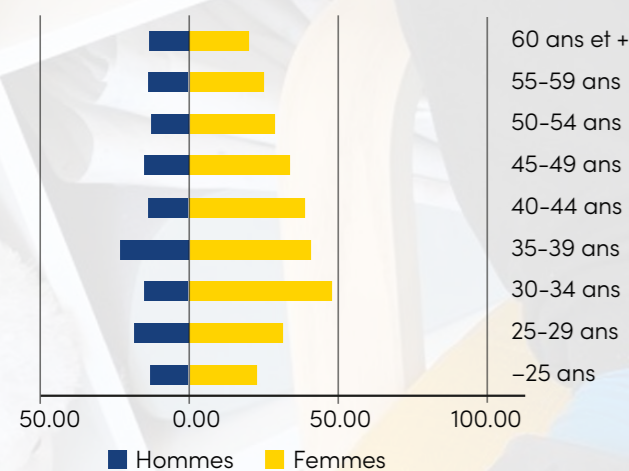
93

bénéficiaires des ateliers

## Répartition des EPT (Equivalent plein temps) par fonction



## Pyramide des âges de nos collaborateurs



# Bilan de la Fondation Perceval

au 31 decembre 2025



## ACTIF (en CHF)

	2024	2025
<b>ACTIFS MOBILISÉ</b>	<b>14'062'526</b>	<b>14'256'232</b>
Caisses	10'107	9'734
PostFinance	295'161	344'047
Banques	854'866	616'130
Débiteurs pensionnaires	3'147'822	2'200'107
Autres créances à court terme	4'509'954	4'566'629
Stocks	95'200	126'700
Actifs de régularisation	1'573'459	2'918'921
Excédent de charges à régulariser	3'575'956	3'473'966
<b>ACTIF IMMOBILISÉ</b>	<b>28'506'591</b>	<b>27'840'943</b>
Dépôts de garantie	7'562	7'567
Mobilier et agencement	63'956	101'256
Machines et outillage	238'665	240'677
Matériel informatique	136'206	120'994
Véhicules	25'320	64'911
Immeubles, constructions et terrainss	28'034'882	27'305'538
<b>TOTAL DE L'ACTIF</b>	<b>42'569'117</b>	<b>42'097'175</b>

## PASSIF (en CHF)

	2024	2025
<b>CAPITAUX ÉTRANGERS À COURT TERME</b>	<b>12'945'986</b>	<b>12'902'277</b>
Dettes résultant d'achats et de prestations	3'009'630	3'398'063
PostFinance	-	146
Banques	3'447	-
Avances à terme	9'030'000	7'120'000
Hypothèques, part à court terme	24'972	24'972
Emprunt, part à court terme	398'573	398'573
Créanciers pensionnaires	10'540	20'417
Autres dettes à court terme	119'265	85'849
Passifs de régularisation	320'129	232'645
Excédent de produits à régulariser	29'429	1'621'613
<b>CAPITAUX ÉTRANGERS À LONG TERME</b>	<b>20'340'169</b>	<b>19'968'941</b>
Hypothèques, part à long terme	988'787	963'815
Emprunts, part à long terme	19'119'475	18'720'902
Provisions et fonds affectés	231'906	284'224
<b>CAPITAUX ÉTRANGERS</b>	<b>33'286'155</b>	<b>32'871'219</b>
<b>FONDS PROPRES</b>	<b>9'282'962</b>	<b>9'225'957</b>
Capital de la fondation	1'532'410	1'532'410
Réserves affectées	7'750'552	7'693'547
<b>TOTAL DU PASSIF</b>	<b>42'569'117</b>	<b>42'097'175</b>

# Charges d'exploitation

(en CHF)

	MINEURS		ADULTES		TOTAL CONSOLIDÉ	
	2024	2025	2024	2025	2024	2025
<b>SALAIRES</b>						
Enseignants	-1'390'697	-1'173'369	-	-	-1'390'697	-1'173'369
Educateurs	-9'610'532	-10'864'206	-4'960'226	-4'868'028	-14'570'758	-15'732'235
Thérapeutes	-1'884'159	-1'858'876	-266'835	-181'193	-2'150'994	-2'040'069
Direction et administration	-1'730'489	-1'638'881	-908'285	-953'725	-2'638'774	-2'592'607
Economat et personnel de maison	-820'543	-906'459	-649'937	-727'721	-1'470'479	-1'634'180
Personnel technique et maintenance	-155'471	-168'372	-138'286	-139'478	-293'757	-307'850
Personnel ateliers Centres de Jour	-	-	-2'142'075	-2'186'728	-2'142'075	-2'186'728
<b>TOTAL SALAIRES</b>	<b>-15'591'890</b>	<b>-16'610'165</b>	<b>-9'065'643</b>	<b>-9'056'874</b>	<b>-24'657'533</b>	<b>-25'667'038</b>
Charges sociales	-4'028'381	-3'971'077	-2'196'899	-2'123'576	-6'225'280	-6'094'654
Autres frais du personnel	-272'676	-235'838	-203'121	-190'595	-475'797	-426'433
Honoraires pour prestations de tiers	-787'102	-1'087'494	-1'584'429	-1'737'417	-2'371'531	-2'824'911
<b>TOTAL SALAIRES ET FRAIS DU PERSONNEL</b>	<b>-20'680'049</b>	<b>-21'904'574</b>	<b>-13'050'093</b>	<b>-13'108'461</b>	<b>-33'730'142</b>	<b>-35'013'036</b>
Besoins médicaux	-25'968	-26'922	-15'171	-18'295	-41'139	-45'218
Alimentation	-439'812	-430'633	-462'500	-414'542	-902'312	-845'175
Autres charges ménagères	-117'819	-97'027	-114'849	-103'155	-232'668	-200'183
Entretien et réparation immeubles, mobilier, machines et véhicules	-261'165	-222'958	-285'640	-251'891	-546'805	-474'848
Frais d'utilisation des installations	-148'150	-165'507	-773'892	-941'693	-922'042	-1'107'200
Eau, énergie	-237'320	-210'351	-209'686	-208'066	-447'007	-418'417
Ecole, formation, loisirs et autres frais résidents	-146'726	-150'682	-63'282	-60'303	-210'008	-210'986
Frais de bureau et d'administration	-114'209	-101'340	-80'632	-69'992	-194'840	-171'333
Outils et matériel pour ateliers	-	-	-194'400	-116'144	-194'400	-116'144
Autres charges d'exploitation	-1'691'560	-1'477'268	-226'967	-164'242	-1'918'528	-1'641'510
<b>TOTAL AUTRES CHARGES D'EXPLOITATION</b>	<b>-3'182'730</b>	<b>-2'882'689</b>	<b>-2'427'019</b>	<b>-2'348'324</b>	<b>-5'609'749</b>	<b>-5'231'013</b>
<b>TOTAL CHARGES D'EXPLOITATION</b>	<b>-23'862'779</b>	<b>-24'787'263</b>	<b>-15'477'112</b>	<b>-15'456'786</b>	<b>-39'339'891</b>	<b>-40'244'049</b>



# Produits d'exploitation

(en CHF)



	MINEURS		ADULTES		TOTAL CONSOLIDÉ	
	2024	2025	2024	2025	2024	2025
<b>PRODUITS D'EXPLOITATION</b>						
Contributions des pensionnaires	194'085	814'028	14'486'529	14'484'308	14'680'614	15'298'336
Revenus de la fabrication	5'408	1'042	179'836	169'571	185'244	170'613
Produits exceptionnels	130'720	30'717	84'669	1	215'389	30'718
Revenus locations et intérêts	3'680	3'124	1'435	1'034	5'115	4'158
Revenus prestations au personnel et à des tiers	32'414	30'964	26'327	21'977	58'741	52'942
Subventions, autres contributions et dons	302'529	120'296	136'967	76'071	439'496	196'367
Contribution Loterie Romande	95'000	-	-	-	95'000	-
<b>PRODUITS D'EXPLOITATION</b>	<b>763'836</b>	<b>1'000'171</b>	<b>14'915'763</b>	<b>14'752'962</b>	<b>15'679'600</b>	<b>15'753'133</b>
<b>DIFFERENCE CHARGES / PRODUITS D'EXPLOITATION</b>	<b>-23'098'943</b>	<b>-23'787'092</b>	<b>-561'348</b>	<b>-703'824</b>	<b>-23'660'291</b>	<b>-24'490'916</b>
<b>COUVERTURE</b>						
Cantons	22'153'034	25'303'584	14'915'763	14'752'962	37'068'797	40'056'546
Excédent de produits (+) / charges (-) de l'exercice	-945'909	1'516'492	-561'348	-703'824	-1'507'257	812'668



# Fondation Perceval

# Merci à nos généreux donateurs



Conseil de fondation, direction, secrétaire hors conseil/direction :  
De gauche à droite : Antonino CERRONE, Yves JOBIN, Hélène BOTT, Samuel COLIN, Elisabeth KOLIQI, Alexandre KAMERZIN, Danièle HENRIOD, Marie-Joëlle MARRER, Didier BROCARD, Sylvie DE CHARRIERE, Nathanaël PITTET, Jean-Christophe SAUTEREL, Michael MOTZ, Sylvain FREI, Pierre KOLLY

## Liste des donateurs 2025

- |                                       |                         |
|---------------------------------------|-------------------------|
| Association Perceval St-Prex          | Monsieur Edward LINGURI |
| Bénévolat Vaud                        | Losinger Marazzi SA     |
| Monsieur Maurice BERGER               | Margot Fromages Sàrl    |
| Carrosserie du Lac, Joseph FUSCO Sàrl | Mosini et Caviezel SA   |
| Monsieur Antonino CERRONE             | Parker Fondation        |
| CRESTOLEC SANJUAN LACOMA              | Monsieur David REYNOLDS |
| Madame Emilie DEGLISE                 | Madame Anne-Marie URFER |
| DOLCI ARCHITECTES SA                  | Undiluted Sàrl          |
| Monsieur Jonas DORSAZ                 | Z Renovation Sàrl       |
| Ensemble hospitalier de La Côte       |                         |
| Madame Danielle FISCHER               |                         |
| Monsieur André Roger FISCHER          |                         |
| Ferring International Center SA       |                         |
| Fondation Alfred & Eugénie Baur       |                         |
| Fondation Chrisalynos                 |                         |
| Fondation Gertrude Von Meissner       |                         |
| Fondation Lord Michelham of Hellingly |                         |
| Fondation Patrick Jucker              |                         |
| Fondation Philipp und Henny Bender    |                         |
| Fondation Philanthropique             |                         |
| Famille Sandoz                        |                         |
| Fondation pour Genève –               |                         |
| Fonds Georges-Junod                   |                         |
| Madame et Monsieur Nicole             |                         |
| et Canisius GOBET-BOVIGNY             |                         |
| Madame Caroline GIRARDET-             |                         |
| DELMOTTE et Monsieur                  |                         |
| Patrice GIRARDET                      |                         |
| Monsieur Alain GIROD                  |                         |
| IKEA AG                               |                         |
| ISOTOSI AG                            |                         |

## Conseil de Fondation 2025

- |                                   |   |
|-----------------------------------|---|
| Monsieur Nathanaël PITTET         | Président                                   |
| Madame Hélène BOTT                | Vice-présidente du 01.01.2025 au 13.05.2025 |
| Madame Danièle HENRIOD            | Membre et vice-présidente dès le 13.05.2025 |
| Monsieur Antonino CERRONE         | Membre                                      |
| Madame Sylvie DE CHARRIERE        | Membre                                      |
| Monsieur Sylvain FREI             | Membre                                      |
| Monsieur Yves JOBIN               | Membre                                      |
| Monsieur Alexandre KAMERZIN       | Membre                                      |
| Monsieur Pierre KOLLY             | Membre                                      |
| Monsieur Jean-Christophe SAUTEREL | Membre                                      |

## Membres de la direction au 31.12.25

- |                         |  |
|-------------------------|--|
| Monsieur Didier BROCARD | Directeur général                                      |
| Madame Elisabeth KOLIQI | Directrice Administration, Finances et Infrastructures |
| Monsieur Michael MOTZ   | Directeur du département des adultes                   |
| Monsieur Samuel COLIN   | Directeur du département des enfants et adolescents    |



FONDATION   
**PERCEVAL**  
*Plus loin, ensemble !*



Rte de Lussy 45  
 CH-1162 St-Prex  
 T + 41 (0)21 823 11 11

info@perceval.ch  
 www.perceval.ch  
 CCP 10-13632-3

